

## غرفة العمليات الوطنية لإدارة الكوارث التقرير اليومي حول COVID-19

وقت صدور التقرير: 20:30

تقرير رقم: 187

التاريخ: الإثنين 21 أيلول 2020

الجديد في التقرير:

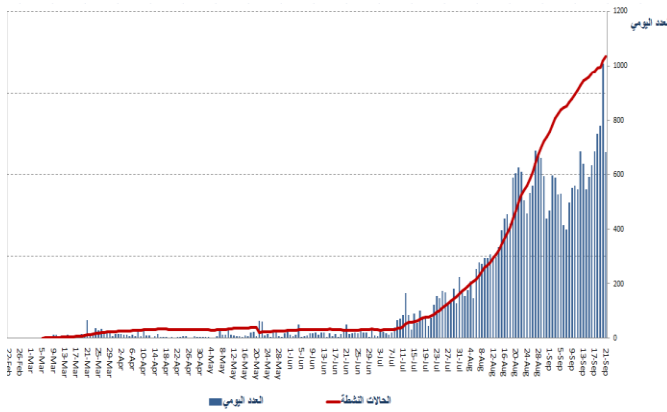
- توصيات لجنة متابعة التدابير والإجراءات الوقائية لمواجهة فيروس كورونا بتاريخ 21 أيلول 2020.
- تعميم صادر عن المديرية العامة للطيران المدني في وزارة الأشغال العامة والنقل حول الإجراءات المتعلقة بالوافدين ابتداء من 23 أيلول 2020.

|  |                                   |  |                         |   |  |
|--|-----------------------------------|--|-------------------------|---|--|
| <b>12,445</b><br>حالة شفاء                 | <b>307</b><br>حالات وفاة          | <b>29,986</b><br>مجموع الإصابات منذ 21 شباط 2020 |                         | <b>684</b><br>حالة جديدة                                      |  |
| <b>398</b><br>حالات شفاء جديدة             | <b>10</b><br>حالات وفاة جديدة     | <b>1,568</b><br>وافدين                           | <b>28,418</b><br>مقيمين | <b>27</b><br>وافدين   | <b>657</b><br>مقيمين   |
| <b>123</b><br>حالة في العناية المركزة      | <b>460</b><br>حالة استشفاء        | <b>17,234</b><br>حالة نشطة                       |                         | <b>854</b><br>حالة في القطاع الصحي                            |  |
| <b>0</b><br>حالات جديدة في العناية المركزة | <b>337</b><br>حالة استشفاء متوسطة | <b>16,774</b><br>حالة في العزل المنزلي           |                         | <b>12</b><br>حالات جديدة في القطاع الصحي                      |  |
| العالم                                     |                                   | لبنان  |                         | لبنان مقارنة بالعالم  |  |
| 31,344,422                                 |                                   | 29,986   |                         | العدد الإجمالي  |  |
| 966,514                                    |                                   | 307  |                         | عدد الوفيات   |  |
| 3,08 %                                     |                                   | 1,02%  |                         | نسبة الوفيات  |  |
| 22,930,389                                 |                                   | 12,445   |                         | عدد حالات الشفاء  |  |
|  |                                   |  |                         | 703,992<br>فحص كورونا منذ 21 شباط 2020                        |  |
|  |                                   |  |                         | <b>2,293</b><br>فحوصات في المطار<br>خلال 24 ساعة<br>المتمصرمة | <b>4,369</b><br>فحوصات للمقيمين<br>خلال 24 ساعة<br>المتمصرمة |

المراجع: المعلومات الصادرة عن وزارة الصحة العامة

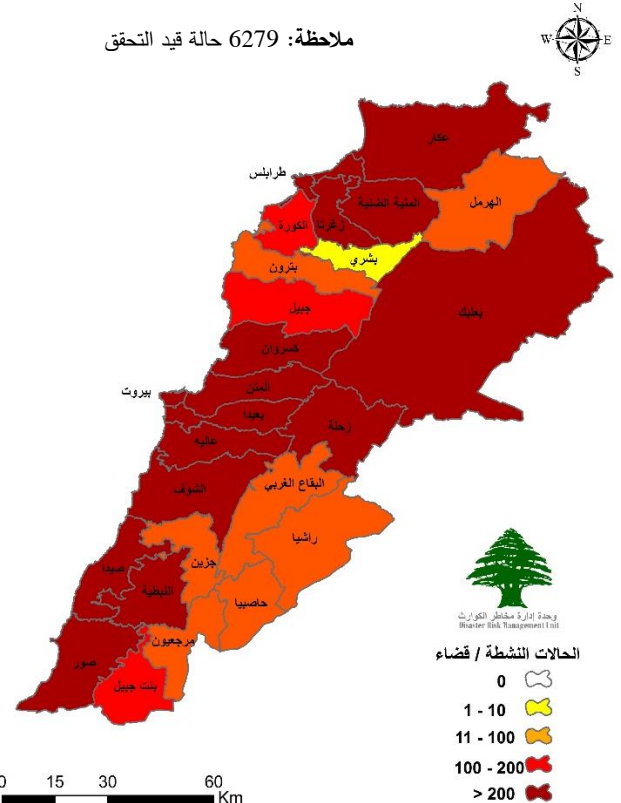
### توزع الحالات النشطة حسب الأفضية

#### منحنى الحالات النشطة



المراجع: المعلومات الصادرة عن وزارة الصحة العامة

#### ملاحظة: 6279 حالة قيد التحقق



يمكن الاطلاع على التقرير وكافة التعاميم الرسمية الصادرة على الرابط: <http://drm.pcm.gov.lb>

أو عبر وسائل التواصل الاجتماعي @DRM\_Lebanon

## التوزع اليومي للإصابات حسب الأضية والبلدات

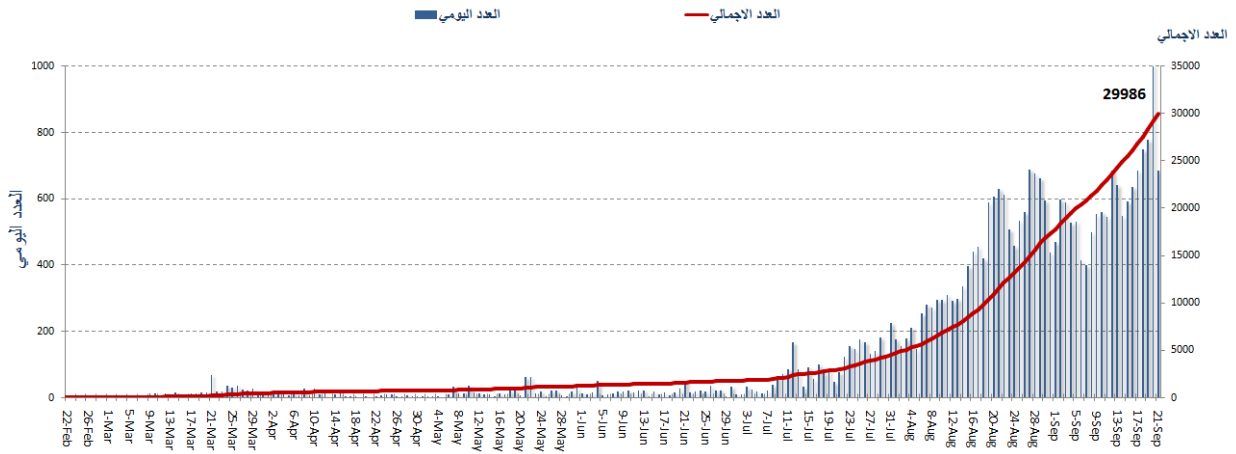
|           |                     |           |                    |            |                  |           |                  |           |                 |
|-----------|---------------------|-----------|--------------------|------------|------------------|-----------|------------------|-----------|-----------------|
| <b>28</b> | قضاء كسروان         | <b>29</b> | قضاء الشوف         | <b>143</b> | قضاء المتن       | <b>73</b> | قضاء بعبدا       | <b>75</b> | محافظة بيروت    |
| 2         | جونيه كسليك         | 2         | الناعمة            | 6          | برج حمود         | 3         | الشياح           | 4         | راس بيروت       |
| 4         | ذوق مكابيل          | 1         | حارة الناعمة       | 2          | النبعة           | 4         | الجناح           | 7         | المنارة         |
| 1         | نهر الكلب           | 2         | شحيم               | 5          | سن الفيل         | 4         | الأوزاعي         | 3         | قريطم           |
| 2         | جونيه غدير          | 2         | داريا              | 3          | جديدة المتن      | 1         | عين الرمانة      | 5         | الروشة          |
| 1         | ذوق مصبح            | 1         | عائوت              | 2          | البوشرية         | 10        | حارة حريك        | 4         | الحمرا          |
| 2         | أدونيس              | 3         | سيلين              | 3          | سد البوشرية      | 1         | الليلكي          | 1         | عين التينة      |
| 1         | جونيه حارة صخر      | 4         | برجا               | 2          | السبتية          | 9         | برج البراجنة     | 3         | المصيطبة        |
| 2         | عجلتون              | 1         | الجية              | 5          | الدكوانة         | 6         | المريجة          | 1         | مار الياس       |
| 1         | السهيلة             | 1         | وادي الزينة        | 3          | أنطلياس          | 3         | تحويطة الغدير    | 4         | تلة الخياط      |
| 1         | جعيتا               | 1         | جون                | 2          | جل الديب         | 4         | بعبدا            | 2         | الظريف          |
| 1         | غزير                | 1         | السماقية           | 2          | الناقاش          | 8         | الحازمية         | 6         | المزرعة         |
| 1         | عشقوت               | 1         | عين زحلنا          | 2          | الزلقا           | 10        | الحدث            | 2         | البسطة الفوقا   |
| 1         | فقرا                | 1         | بتون               | 2          | بيافوت           | 2         | كفر شيما         | 9         | طريق الجديدة    |
| 1         | حراجل               | 1         | باتر               | 1          | الضبية           | 1         | بسابا            | 1         | راس النبع       |
| <b>3</b>  | قضاء الكورة         | 7         | قيد التحقق         | 3          | المنصورية        | 1         | العبادية         | 1         | البسطة التحتا   |
| 1         | كفريا               | <b>6</b>  | قضاء جبيل          | 1          | الديوشونية       | 6         | قيد التحقق       | 11        | الأشرفية        |
| 2         | قيد التحقق          | 1         | جبيل               | 1          | عين سعادة        | <b>9</b>  | قضاء مرجعيون     | 1         | المسيوفي        |
| <b>9</b>  | قضاء زغرنا          | 1         | عمشيت              | 73         | رومية            | 1         | دير ميماس        | 10        | قيد التحقق      |
| 1         | زغرنا               | 4         | قيد التحقق         | 3          | بصاليم           | 1         | حولا             | <b>33</b> | قضاء عاليه      |
| 1         | أرده                | <b>37</b> | قضاء طرابلس        | 1          | نابيه            | 1         | طلوسة            | 1         | شويغات العروسية |
| 1         | مجدليا              | 1         | طرابلس الزيتون     | 1          | مطليب            | 1         | الصوانة          | 3         | حي السلم        |
| 1         | علما                | 6         | طرابلس القبة       | 1          | الرابية          | 2         | بليدا            | 2         | خلدة            |
| 1         | إهدن                | 1         | طرابلس الزاهرية    | 1          | قرنة شهوان       | 3         | قيد التحقق       | 2         | شويغات الامراء  |
| 2         | مرياطا              | 2         | طرابلس التبتاة     | 1          | الربوة           | <b>20</b> | قضاء زحلة        | 10        | عرمون (عاليه)   |
| 2         | قيد التحقق          | 6         | مينا طرابلس        | 2          | بيت الشغار       | 1         | زحلة الراسية     | 7         | بشامون          |
| <b>4</b>  | محافظة عكار         | 1         | القلمون            | 2          | ديك المحدث       | 1         | زحلة البربارة    | 1         | بلبليل          |
| 1         | عرقا                | 2         | مخيم البداوي       | 2          | مزرعة يشوع       | 1         | زحلة المعلقة     | 1         | بسوس            |
| 2         | فنديق               | 18        | قيد التحقق         | 1          | زكريت            | 1         | زحلة كرك نوح     | 1         | القماطية        |
| 1         | السهلة              | <b>12</b> | قضاء البقاع الغربي | 2          | بكفيا            | 1         | زحلة حوش الامراء | 1         | بمكين           |
| <b>9</b>  | قضاء العنبيه الضنية | 4         | مشغرة              | 1          | بيت شباب         | 1         | أبلح             | 2         | بحمدون الضبعة   |
| 1         | دير عمار            | 2         | المنصورة           | 1          | قرنه الحمرا      | 1         | قاع الريم        | 1         | صوفر            |
| 1         | بحنين               | 1         | جب جنين            | 1          | العيون           | 1         | تعلبايا          | 1         | قيد التحقق      |
| 1         | ذوق بحنين           | 1         | غزة                | 1          | بيت مري          | 3         | سعدنايل          | <b>29</b> | قضاء بعلبك      |
| 1         | سير الضنية          | 1         | القرعون            | 1          | كفر عقاب         | 2         | بر الياس         | 1         | بعلبك           |
| 1         | بقرصونة             | 3         | المرج              | 1          | الغانر           | 2         | مجدل عجر         | 4         | عين بورضاي      |
| 1         | طاران               | <b>19</b> | قضاء صيدا          | 2          | قيد التحقق       | 1         | رعت              | 1         | سعيدى           |
| 3         | قيد التحقق          | 1         | البرامية           | <b>2</b>   | قضاء جزين        | 1         | الدلهاميه        | 1         | عرسال           |
| <b>3</b>  | قضاء صور            | 2         | هلالية (صيда)      | 1          | جزين عين مجدلين  | 3         | قيد التحقق       | 1         | تمنين الفوقا    |
| 1         | جوبا                | 3         | حارة صيدا          | 1          | قيد التحقق       | <b>6</b>  | قضاء الهرمل      | 8         | بيت شاما        |
| 1         | معروب               | 4         | عين الحلوة         | <b>14</b>  | قضاء النبطية     | 1         | الهرمل           | 4         | حوش الرافقة     |
| 1         | قيد التحقق          | 1         | عبرا               | 1          | النبطية الفوقا   | 4         | القصر (الهرمل)   | 2         | تمنين التحتا    |
|           |                     | 3         | الغازية            | 1          | كفر رمان         | 1         | فعا              | 4         | طاريا           |
|           |                     | 1         | اللويبة            | 1          | حوش              | <b>6</b>  | قضاء بنت جبيل    | 1         | النبى شيت       |
|           |                     | 1         | الصرفند            | 1          | دير الزهراني     | 1         | تبنين            | 2         | قيد التحقق      |
|           |                     | 3         | كفر حتا            | 1          | الدوير (النبطية) | 1         | السلطانية        |           |                 |
|           |                     | 18        | قيد التحقق         | 1          | عدشيت الشقيف     | 2         | شقرا             |           |                 |
|           |                     |           |                    | 1          | زوطر الشرقية     | 1         | كفر دونين        |           |                 |
|           |                     |           |                    | 2          | قعقعية الجسر     | 1         | كونين            |           |                 |
|           |                     |           |                    | 1          | بحمر             |           |                  |           |                 |
|           |                     |           |                    | 4          | قيد التحقق       |           |                  |           |                 |

المرجع: المعلومات الصادرة عن وزارة الصحة العامة

يمكن الاطلاع على التقرير وكافة التعاميم الرسمية الصادرة على الرابط: <http://drm.pcm.gov.lb>

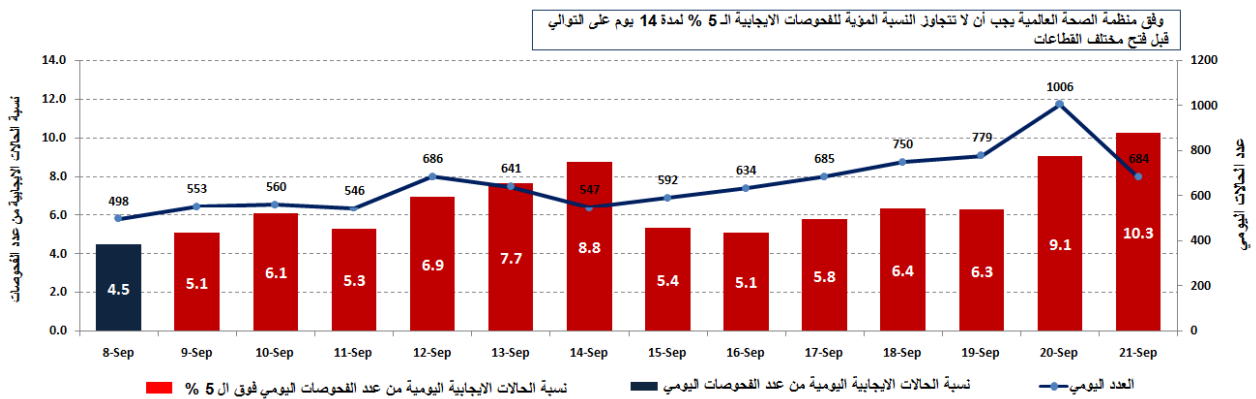
أو عبر وسائل التواصل الاجتماعي @DRM\_Lebanon

## المنحنى الوبائي حسب عدد الإصابات اليومية



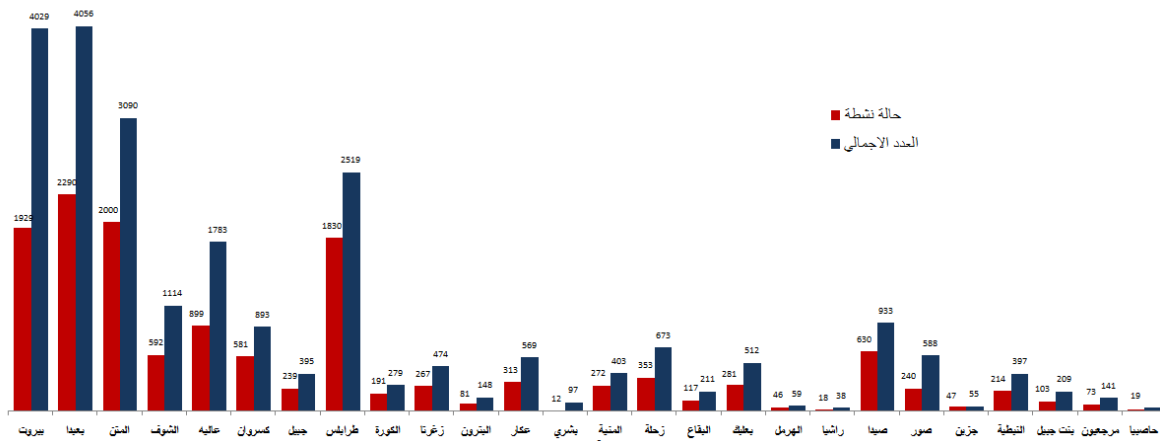
المرجع: المعلومات الصادرة عن وزارة الصحة العامة

## نسبة الحالات الإيجابية من عدد الفحوصات اليومية (8 أيلول - 21 أيلول)



المرجع: المعلومات الصادرة عن وزارة الصحة العامة

## توزع الحالات النشطة حسب القضاء

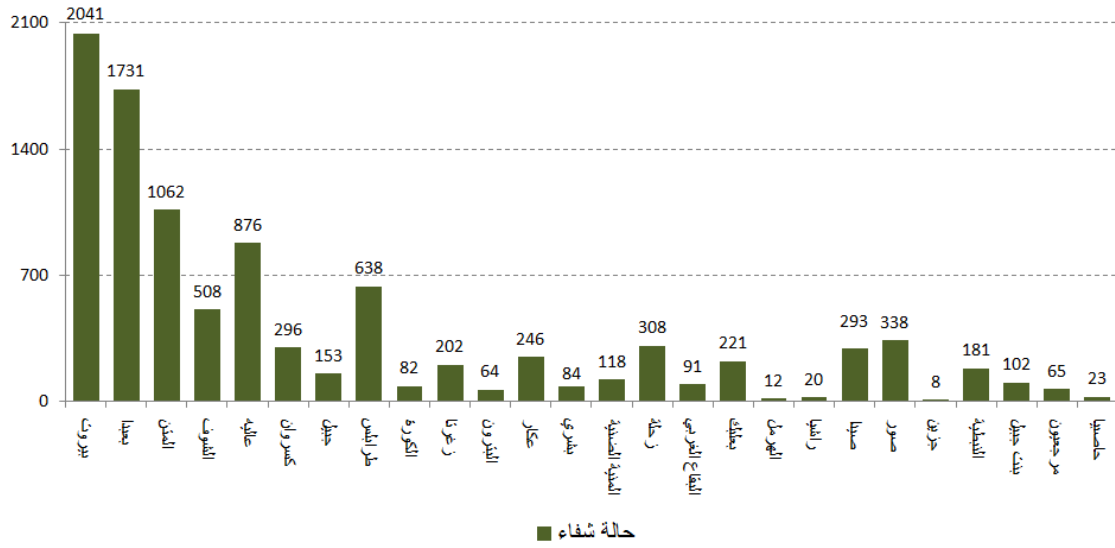


المرجع: المعلومات الصادرة عن وزارة الصحة العامة

يمكن الاطلاع على التقرير وكافة التعاميم الرسمية الصادرة على الرابط: <http://drm.pcm.gov.lb>

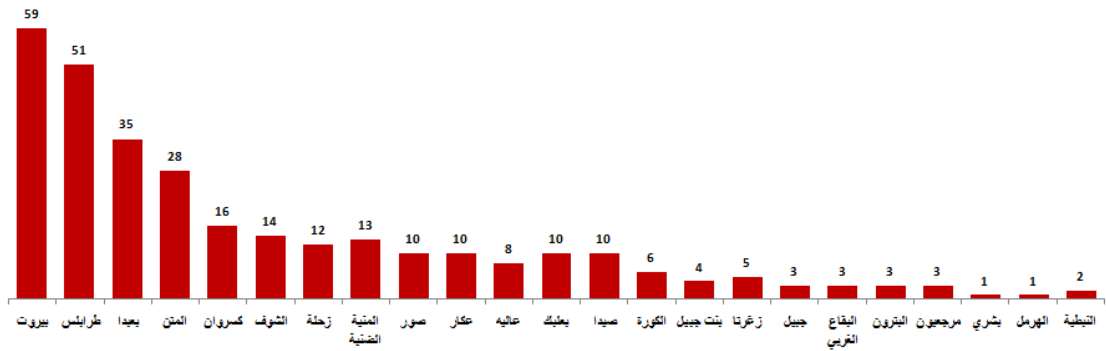
أو عبر وسائل التواصل الاجتماعي @DRM\_Lebanon

## توزع حالات الشفاء حسب القضاء



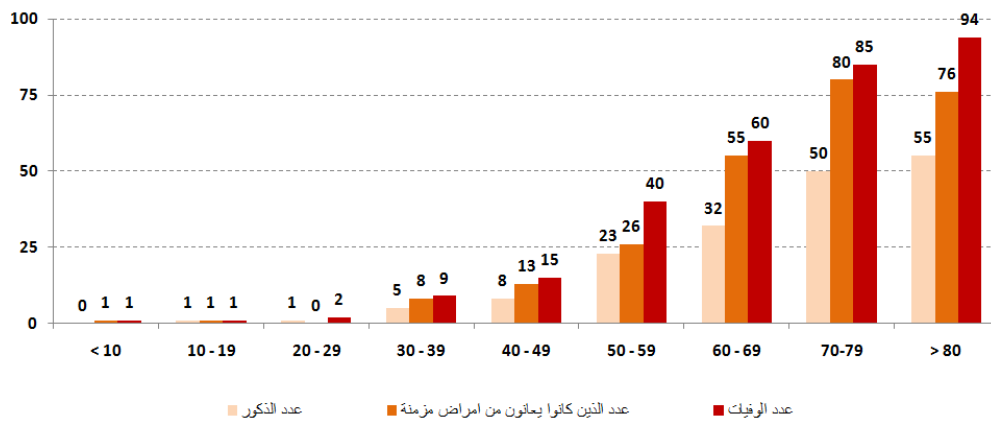
المرجع: المعلومات الصادرة عن وزارة الصحة العامة

## توزع حالات الوفاة حسب الأضية



المرجع: المعلومات الصادرة عن وزارة الصحة العامة

## توزع حالات الوفاة حسب الفئة العمرية

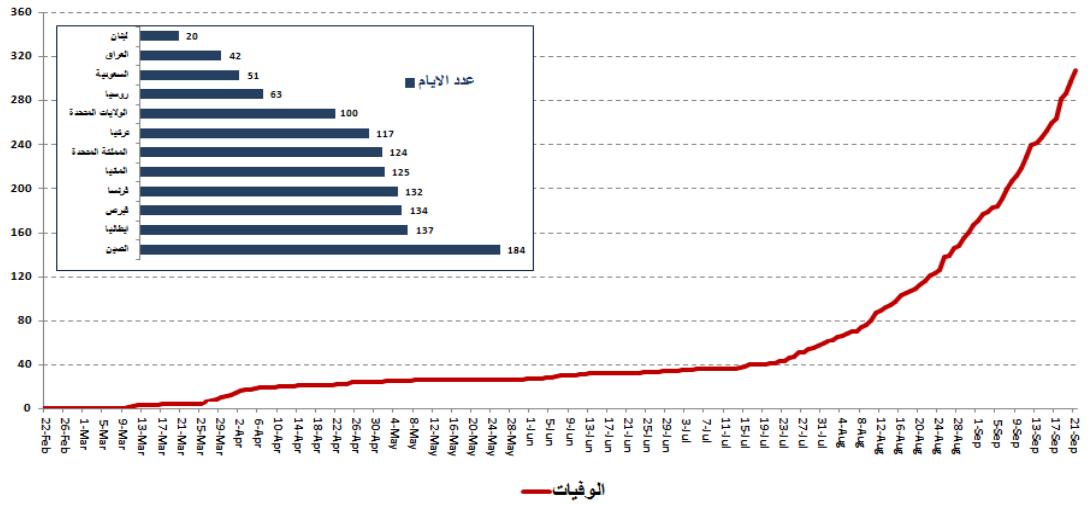


المرجع: المعلومات الصادرة عن وزارة الصحة العامة

يمكن الاطلاع على التقرير وكافة التعاميم الرسمية الصادرة على الرابط: <http://drm.pcm.gov.lb>

أو عبر وسائل التواصل الاجتماعي @DRM\_Lebanon

## معدل عدد الأيام الذي يتضاعف فيه عدد الحالات



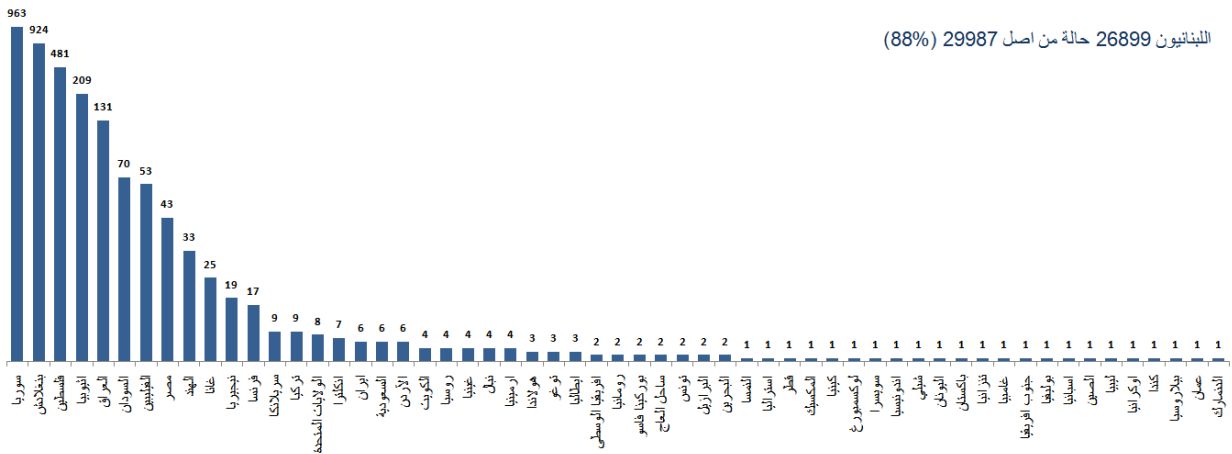
المرجع: المعلومات الصادرة عن وزارة الصحة العامة

## توزع حالات الوفاة حسب المستشفيات ومنطقة السكن

| المستشفى       | السكن    | الجنس | العمر (سنة) | وجود امراض مزمنة |
|----------------|----------|-------|-------------|------------------|
| سان جورج الحدث | بعيدا    | انثى  | 47          | كلا              |
| سيده المعونات  | كسروان   | انثى  | 76          | نعم              |
| طرابلس الحكومي | طرابلس   | انثى  | 66          | نعم              |
| طرابلس الحكومي | طرابلس   | ذكر   | 58          | كلا              |
| طرابلس الحكومي | طرابلس   | انثى  | 58          | نعم              |
| طرابلس الحكومي | طرابلس   | ذكر   | 57          | نعم              |
| بري الحكومي    | النيبطية | انثى  | 67          | نعم              |
| عين و زين      | الشوف    | انثى  | 91          | نعم              |
| اوتيل دبو      | بيروت    | انثى  | 90          | نعم              |
| صيدا الحكومي   | صيدا     | ذكر   | 99          | نعم              |

المرجع: المعلومات الصادرة عن وزارة الصحة العامة

## توزع الحالات حسب الجنسية

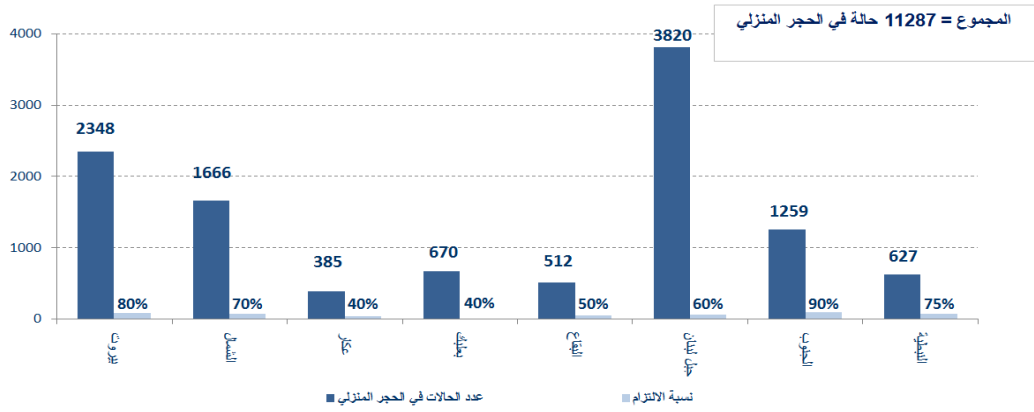


المرجع: المعلومات الصادرة عن وزارة الصحة العامة

يمكن الاطلاع على التقرير وكافة التعاميم الرسمية الصادرة على الرابط: <http://drm.pcm.gov.lb>

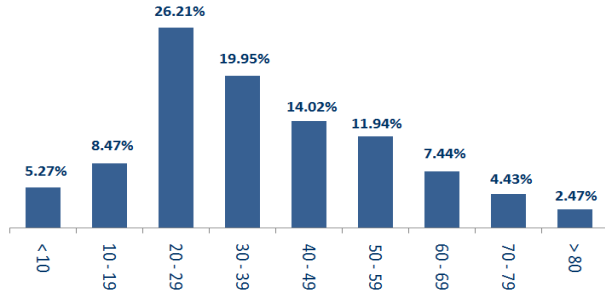
أو عبر وسائل التواصل الاجتماعي @DRM\_Lebanon

## توزع حالات العزل المنزلي في المحافظات ونسبة الالتزام

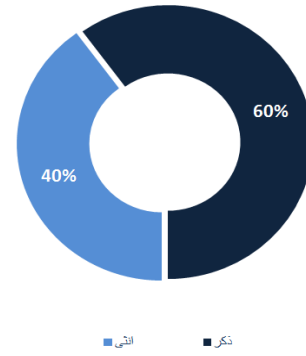


المرجع: المعلومات الصادرة عن وزارة الصحة العامة

## توزع الحالات حسب الفئة العمرية



## توزع الحالات حسب الجنس



المرجع: المعلومات الصادرة عن وزارة الصحة العامة

## عدد الأسرة المتوافرة للمصابين بفيروس كورونا ونسبة الإشغال (خلال الـ 24 ساعة المنصرمة)



للاطلاع **يوميًا** على كافة تفاصيل توزع الأسرة المتوافرة لمرضى كوفيد-19 في مختلف المحافظات حسب المستشفيات:

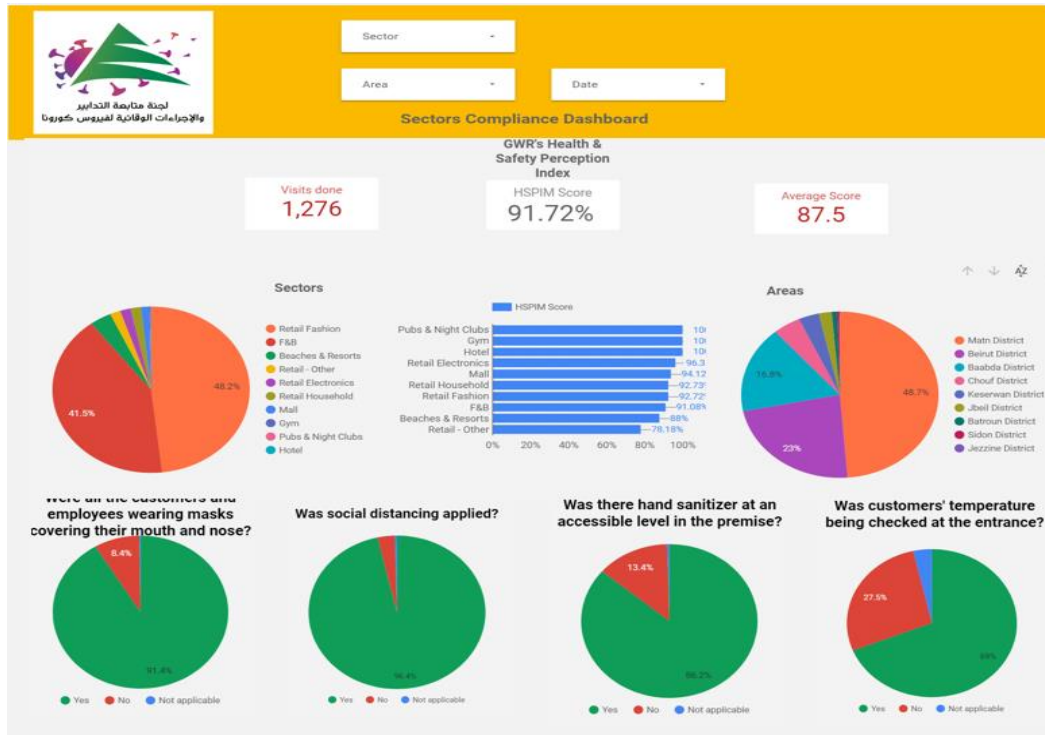
عبر الكمبيوتر: <https://gisleb.cnrs.edu.lb/portal/apps/opsdashboard/index.html#/34b32db8030d4f229fc5db9ab686cca9>

عبر الهاتف: <https://gisleb.cnrs.edu.lb/portal/apps/opsdashboard/index.html#/976d6a23afc54fdd8cba04f1ab971d2b>

يمكن الاطلاع على التقرير وكافة التعاميم الرسمية الصادرة على الرابط: <http://drm.pcm.gov.lb>

أو عبر وسائل التواصل الاجتماعي @DRM\_Lebanon

## المنصة الالكترونية لتتبع التزام القطاعات في إجراءات التبعة العامة



بناء على التوصية الصادرة عن اللجنة الوطنية لمتابعة الإجراءات والتدابير الوقائية لمواجهة فيروس كورونا لفتح كافة القطاعات شرط الالتزام بتطبيق إجراءات التبعة العامة (المسافة الآمنة، وضع الكمامة، وتعقيم اليدين)، تم إنشاء منصة الكترونية خاصة تتيح مراقبة وقياس نسبة الالتزام من قبل مختلف القطاعات بشكل مستمر. يمكن الاطلاع على النتائج التفصيلية اليومية على الرابط التالي: <http://bit.ly/covidsectordata>

### الإجراءات قيد التنفيذ 2020/9/21

#### وزارة الصحة العامة

- رفعت وزارة الصحة العامة التوصيات الصادرة عن اللجنة العلمية الطبية في الوزارة إلى لجنة متابعة التدابير والإجراءات الوقائية لمواجهة فيروس كورونا، حيث كان أبرزها الدعوة إلى "الإقفال التام لمدة أسبوعين، بما يشكل فرصة للاستعداد لموسم الخريف.

- صدر عن وزارة الصحة العامة نتائج فحوصات إضافية للرحلات القادمة إلى لبنان بتاريخ 2020/9/19 حيث تم تسجيل خمس إصابات جديدة بين الوافدين توزعت على الرحلات التالية:

| عدد الحالات | رقم الرحلة | الشركة          | رحلة قادمة     |
|-------------|------------|-----------------|----------------|
| 1           | 131        | الشركة العراقية | بغداد          |
| 1           | 325        | MEA             | إربيل          |
| 1           | 566        | Air France      | باريس          |
| 1           | 266        | MEA             | اسطنبول        |
| 1           | 501        | الشركة الكويتية | الكويت         |
| <b>5</b>    |            |                 | <b>المجموع</b> |

يمكن الاطلاع على التقرير وكافة التعاميم الرسمية الصادرة على الرابط: <http://drm.pcm.gov.lb>

أو عبر وسائل التواصل الاجتماعي @DRM\_Lebanon

## الصلب الأحمر اللبناني

|                       |   |                          |  |         |  |                      |   |
|-----------------------|---|--------------------------|--|---------|--|----------------------|---|
| 228082                | عدد المستفيدين من حملات متابعة إجراءات الوقاية                  | 45117 (138) فصصاً جديداً | عدد فحوصات PCR التي تم نقلها إلى المختبرات | 48      | عدد مراكز الإسعاف التي تستجيب                | 5061 (33 حالة جديدة) | عدد الحالات التي تم نقلها إلى المستشفيات  |
| 166                   | عدد المتطوعين المدربين على نقل فحوصات PCR                       | 1498                     | عدد المسعفين المدربين                      | 8591    | عدد المتدربين على إعداد خطط استجابة محلية    | 77206                | عدد المستفيدين من حلقات التوعية           |
| 967                   | عدد المتطوعين الجامعيين المدربين على إجراءات الوقاية في الشركات | 291 (74) متدرباً جديداً  | عدد المدربين على إقامة حملات توعية         | 550     | عدد متطوعي الصلب الأحمر المدربين على التوعية | 8435 (5 متدربين جدد) | عدد المتدربين على إدارة مراكز الحجر الصحي |
| 4209 (4 مستفيدين جدد) | عدد المستفيدين من المنصات الالكترونية                           | 89859 (42) مجموعة جديدة  | عدد المعدات التي تم توزيعها                | 1236031 | عدد الملصقات والمنشورات التي تم توزيعها      | 523 (3 مرافق جديدة)  | عدد المرافق التي تم تعقيمها               |

## الأجهزة الأمنية والعسكرية

| المهام   | الجهة                              |
|--|------------------------------------|
| - توزيع مساعدات غذائية في مختلف المناطق اللبنانية عبر مكتب التعاون المدني العسكري CIMIC.<br>- إقامة حواجز ظرفية في مختلف المناطق ومساندة قوى الأمن الداخلي في عزل البلدات.<br>- مساندة الأجهزة الأمنية في عزل المباني والأحياء التي ينتشر فيها الوباء. | الجيش                              |
| - مؤازرة البلديات في عزل بلدة برقايل (عكار)، مركز عزل في بلدة دميت (الشوف)، فندق Radisson في عين المريسة (بيروت) وفندق Golden Tulip في الحمرا (بيروت).<br>- تسطير محاضر ضبط بحق المخالفين لقرارات التبعية العامة:                                      | المديرية العامة لقوى الأمن الداخلي |
| عدد محاضر الضبط خلال الـ 24 ساعة المنصرمة  |                                    |
| مجموع المحاضر منذ 2020/3/8   | 0                                  |
| 20642 بيروت  | 3                                  |
| 18813 جبل لبنان  | 4                                  |
| 8030 البقاع  | 7                                  |
| 6784 الشمال  |                                    |
| 6752 الجنوب  | الجنوب                             |
| 61051 المجموع  | 4                                  |
| 0 الشمال   | 0                                  |
| 0 البقاع   | 0                                  |
| 0 جبل لبنان  | 0                                  |
| 3 بيروت  | 3                                  |
| -  | -                                  |
| - متابعة تطبيق الإجراءات الأمنية والوقائية المطلوبة في المطار وعلى المرافئ والمعابر الحدودية.<br>- التبليغ عن 6 إصابات جديدة بين عناصر القوى الأمنية.<br>- التبليغ عن الحالات المؤكدة في مختلف المحافظات.  | المديرية العامة للأمن العام        |
| - التبليغ عن الحالات المؤكدة في مختلف المناطق.<br>- التبليغ عن نسبة الالتزام بقرار التبعية العامة في المحافظات التي جاءت على النحو التالي خلال الـ 24 ساعة المنصرمة:   | المديرية العامة لأمن الدولة        |
| بيروت %47  | الجنوب %50                         |
| الشمال %75   | عكار %45                           |
| البقاع %60   | النيطية %60                        |
| يعلبك الهرمل لا يوجد التزام %35  | جبل لبنان                          |

## وزارة الأشغال العامة والنقل

مطار رفيق الحريري الدولي (خلال الـ 24 ساعة المنصرمة)

| الرحلات القادمة | الرحلات المغادرة |
|-----------------|------------------|
| عدد الرحلات     | عدد الرحلات      |
| 38              | 36               |
| عدد الوافدين    | عدد المغادرين    |
| 3087            | 4103             |

المرافئ (خلال الـ 24 ساعة المنصرمة)

| المرافئ  | السفن القادمة | السفن المغادرة |
|----------|---------------|----------------|
| العدد    | الحمولة       | الوجهة         |
| بيروت    | عمشيت         | بفزين ومازوت   |
| طرابلس   | تركيا         | شاحنات وبضائع  |
| جونية    | بيروت         | مازوت          |
| الزهراني | أوكرانيا      | فارغة          |
| شكا      | لارنكا        | مواد بناء      |
|          | إيطاليا       | زيت صويا       |
|          | تونس          | مواد كيميائية  |
| المجموع  | 7             | 2              |

يمكن الاطلاع على التقرير وكافة التعاميم الرسمية الصادرة على الرابط: <http://drm.pcm.gov.lb>

أو عبر وسائل التواصل الاجتماعي @DRM\_Lebanon



## قرارات / إجراءات عامة

- صدر عن اجتماع لجنة متابعة التدابير والإجراءات الوقائية لفيروس كورونا بتاريخ **2020/9/21** التوصيات التالية:
- قيام وزارة الصحة العامة بتفعيل عمل برنامج الترصد الوبائي، التأكد من اتباع المؤسسات الاستشفائية والصحية لبروتوكول احتواء المخاطر المتفق عليه، التعميم على المختبرات تحديد توقيت إجراء الفحوصات للمخالطين بخمسة أيام كحد أدنى، وضع خطة لرفع عدد فحوصات الـ PCR للمخالطين، دراسة وإقرار التعرفة المقترحة لاستقبال حالات الإصابة بفيروس كورونا في المستشفيات الخاصة وتفعيل الالتزام بألية استقبال ودخول وخروج المرضى المصابين بفيروس كورونا في المؤسسات الاستشفائية.
- قيام وزارة الصحة العامة بدفع البديل المادي المستحق لمدراء مراكز العزل على أن تتولى الجهات الدولية المانحة العمل على تفعيل التنسيق وتأمين الكلفة التشغيلية لهذه المراكز.
- قيام نقابة المستشفيات الخاصة والأطباء في بيروت والشمال ونقابة الممرضات والممرضين في لبنان بوضع خط طوارئ من قبل كل منهم ووضعها بتصريف العاملين في القطاع الصحي للإبلاغ عن أي مشكلة أو شكوى مرتبطة بعدم أو سوء تطبيق بروتوكول احتواء المخاطر داخل المؤسسات الصحية والاستشفائية.
- قيام نقابة أصحاب المستشفيات الخاصة بالعمل على فتح وتشغيل أقسام خاصة بمرضى كورونا في جميع المستشفيات المصنفة فئة "أ" مع تأمين الحوافز للأطباء والممرضين والممرضات والعاملين في هذه الأقسام.
- قيام وزارتي الداخلية والبلديات ووزارة السياحة بتفعيل إجراءات المرحلة الثالثة من خطة إعادة فتح القطاعات المعممة سناً للتوصيات الصادرة بتاريخ 26 آب 2020 لجهة اتخاذ الإجراءات القانونية بحق المخالفين.
- تأمين أسرة وعرف عناية مركزة في مستشفى زهر الباشق لنزلاء السجون المصابين بفيروس كورونا من قبل وزارة الصحة العامة بالتعاون مع الجهات الدولية المانحة.
- قيام وزارة العدل بالعمل على التخفيف من اكتظاظ السجون.
- وضع خطة عمل للاستجابة واحتواء الحالات المصابة بفيروس كورونا في دور الرعاية الصحية من قبل وزارتي الصحة العامة والشؤون الاجتماعية.
- تضمين التقرير اليومي الصادر عن غرفة العمليات الوطنية لإدارة الكوارث خريطة تفاعلية تظهر الحالات المصابة لكل ألف مقيم لأربعة عشر يوماً خلت في كل قضاء ليصار إلى اتخاذ الإجراءات المناسبة.
- التريث بإغلاق القطاعات والعمل على تنفيذ وتفعيل كافة التوصيات مع استمرار تقييم واقع الانتشار الوبائي.
- قيام وزارة الإعلام بتعميم التوصيات على المواطنين بهدف التوعية والالتزام بالتدابير والإجراءات الوقائية.

- صدر عن المديرية العامة للطيران المدني في وزارة الأشغال العامة والنقل التعميم رقم 2/52 بتاريخ 21 أيلول 2020 إلى جميع شركات الطيران وشركات الخدمات الأرضية العاملة في مطار رفيق الحريري الدولي حول الإجراءات المتعلقة بالركاب القادمين إلى لبنان ابتداء من 23 أيلول 2020.

- تطبيق قرار وزارة الداخلية والبلديات **رقم 1129 تاريخ 2020/9/17** المتعلق بتعديل مواقيت فتح وإقفال المؤسسات الصناعية والتجارية، الذي أبقى العمل بتوقيت منع الخروج والولوج إلى الشوارع بين الساعة الأولى من منتصف الليل لغاية الساعة السادسة صباحاً من كل يوم، وأقر التوصيات الصادرة عن اجتماع لجنة متابعة التدابير والإجراءات الوقائية لمواجهة فيروس كورونا بتاريخ 2020/9/16.

**ملاحظة:** يمكن الاطلاع على كافة القرارات والتعاميم والتوصيات بالتفصيل على الرابط: <http://drm.pcm.gov.lb>

## مخالفات قرارات التبعية العامة

- تجمعات مطلبية ومظاهرات.
- عدم الالتزام بالتدابير والإجراءات الوقائية المطلوبة في عدد من المحلات والأسواق (وضع الكمامة أو قناع الوجه، تعقيم اليدين، الحفاظ على المسافة الآمنة).
- عدم الالتزام بنسبة الـ 50% من الإشغال في عدد من المطاعم ومراكز ألعاب التسلية.
- تجمعات في مناسبات اجتماعية.
- عدم التزام المخالطين لحالات مؤكدة بإجراءات العزل المنزلي لحين صدور نتائج الفحوصات المخبرية.

عند الشعور بأية عوارض، الاتصال مباشرة على الرقم الساخن لوزارة الصحة العامة: 1214 أو 01/594459



يمكن الاطلاع على التقرير وكافة التعاميم الرسمية الصادرة على الرابط: <http://drm.pcm.gov.lb>

أو عبر وسائل التواصل الاجتماعي @DRM\_Lebanon

لائحة بالمختبرات المعتمدة من قبل وزارة الصحة العامة لإجراء فحوصات الـPCR

| المستشفيات الحكومية   |   |          |  |
|---|---|----------|--|
| الموقع  | اسم المستشفى                                | الموقع   | اسم المستشفى                                 |
| بنت جبيل  | مستشفى بنت جبيل الحكومي                     | بيروت    | مستشفى رفيق الحريري الجامعي                  |
| زحلة  | مستشفى الرئيس الياقوت الهراوي الحكومي       | طرابلس   | مستشفى طرابلس الحكومي                        |
| البترون   | مستشفى البترون الحكومي                      | كسروان   | مستشفى فتوح كسروان الحكومي - البوار          |
| حلبا  | مستشفى حلبا الحكومي                         | بعلبك    | مستشفى بعلبك الحكومي                         |
|   |   | تبينين   | مستشفى تبينين الحكومي                        |
| بيروت   | مستشفى أوتيل ديو دو فرانس (HDF/Mérieux/USJ) | بيروت    | مستشفى الجامعة الأميركية AUBMC               |
| بيروت   | مستشفى رزق (LAU)                            | بيروت    | مستشفى القديس جاورجيوس Saint George Hospital |
| طرابلس  | مستشفى المظلوم                              | جبيل     | مستشفى سيدة المعونات الجامعي CHU-NDS         |
| بعيدا   | مختبر الهادي                                | طرابلس   | مستشفى المنلا                                |
| جبيل  | مختبر عقيقي                                 | الكرة    | مستشفى هيكل                                  |
| صور   | مختبر المشرق MDC                            | المتن    | مستشفى سرحال                                 |
| صور   | مستشفى جبل عامل                             | بيروت    | مستشفى اللبناني الجعيتاوي الجامعي HLG        |
| بيروت   | مختبر مركز الأطباء                          | بعيدا    | مستشفى جبل لبنان MLH                         |
| صيدا  | مختبر الكريم KML                            | بعيدا    | مستشفى السان جورج الحدث                      |
| النيضية   | مختبر الصباح SDC                            | الشوف    | مستشفى عين وزين                              |
| بعيدا   | مختبر INOVIE                                | صيدا     | مستشفى حمود الجامعي                          |
| المتن   | مختبر TRANSMEDICAL                          | بعلبك    | مستشفى دار الأمل الجامعي                     |
| زحلة  | مختبر MCC                                   | النيضية  | مستشفى الشيخ راغب حرب                        |
| الحازمية  | مستشفى قلب يسوع SACRE-COEUR                 | زغرتا    | مختبر الشمال الاستشفائي CHN                  |
| المنصورية   | مستشفى BELLEVUE                             | الحازمية | مختبر CLINIGEN                               |
| طرابلس  | مختبر ميكروبيولوجيا الصحة والبيئة LMSE      | العبيري  | المختبرات الحديثة                            |
| بيروت   | مستشفى الرسول الأعظم                        | بيروت    | مختبر AMERICAN DIAGNOSTIC CENTER             |
| طرابلس  | مستشفى النبي                                | زحلة     | مستشفى خوري                                  |
|   |   | الحمرا   | مختبر Medical Diagnostic Treatment Center    |
| ملاحظة: بعض نتائج الفحوصات الإيجابية التي ترسل من هذه المختبرات إلى وزارة الصحة العامة لا تتضمن رقم هاتف لتتبع الحالات مما يساهم في انتشار الوباء |   |          |  |

يمكن الاطلاع على التقرير وكافة التعاميم الرسمية الصادرة على الرابط: <http://drm.pcm.gov.lb>

أو عبر وسائل التواصل الاجتماعي @DRM\_Lebanon